

ไม้ 3 อย่าง ให้ประโยชน์ 4 ประการ
การปลูกไม้พื้นฟูพื้นที่ต้นน้ำตามแนวพระราชดำริ
ศูนย์ศึกษาการพัฒนาห้วยฮ่องไคร้ อันเนื่องมาจากพระราชดำริ

พระบาทสมเด็จพระเจ้าอยู่หัว ทรงตระหนักถึงผลกระทบจากการบุกรุกทำลายป่าไม้ของประเทศไทย ซึ่งเกิดขึ้นอย่างรวดเร็ว จนก่อให้เกิดภาวะแห้งแล้ง พื้นที่ต้นน้ำลำธารเสื่อมโทรม ฤดูกาลเปลี่ยนแปลงสภาพภูมิอากาศส่งผลกระทบต่อการประกอบอาชีพทางการเกษตร กลายเป็นปัญหาทุกข์ร้อนของประชากรส่วนใหญ่ในชนบท พระองค์ทรงมีพระราชดำริในการพัฒนาฟื้นฟูสภาพป่าไม้ ให้คืนกลับสู่สภาพธรรมชาติด้วยแนวทางผสมผสาน โดยการปลูกไม้ทดแทนควบคู่กับการพัฒนาอาชีพราษฎร ด้วยการวางแผนร่วมมือกันของทุกส่วนราชการ ในการดำเนินการปรับปรุงพัฒนาพื้นที่ให้สอดคล้องกับสภาพภูมิศาสตร์และสภาวะแวดล้อม

การปลูกไม้ 3 อย่าง ให้ประโยชน์ 4 ประการ ตามแนวพระราชดำรินั้น พระบาทสมเด็จพระเจ้าอยู่หัว ทรงพระราชทานพระราชดำริ ไว้เมื่อปี 2519 ณ หน่วยพัฒนาต้นน้ำห้วยจ้อ อำเภอแม่แตง จังหวัดเชียงใหม่ ว่าการปลูกไม้ 3 อย่าง คือ ไม้ผล ไม้โตเร็ว และไม้เศรษฐกิจ จะทำให้เกิดป่าไม้แบบผสมผสาน และสร้างความสมดุลแก่ธรรมชาติอย่างยั่งยืน สามารถตอบสนองความต้องการของรัฐและวิถีประชาในชุมชนอันเป็นทฤษฎีการปลูกต้นไม้ลงในใจคน โดยการปลูกฝังจิตสำนึกแก่ประชาชนให้ปลูกต้นไม้ลงแผ่นดินและรักษาต้นไม้ด้วยตนเอง

และในการฟื้นฟูพื้นที่ต้นน้ำตามแนวพระราชดำริ ของศูนย์ศึกษาการพัฒนาห้วยฮ่องไคร้ อันเนื่องมาจากพระราชดำริ ซึ่งพระองค์ทรงพระราชทานแนวพระราชดำริ ให้จัดตั้งขึ้นเมื่อ วันที่ 11 ธันวาคม พ.ศ. 2525 เพื่อศึกษาหา

รูปแบบในการพัฒนาที่เหมาะสมในพื้นที่ต้นน้ำลำธารนั้น พระองค์ทรงมีพระราชดำริ แนวทางในการปลูกไม้พื้นฟูสภาพป่าต้นน้ำว่า การปลูกป่าถ้าจะให้ราษฎรมีประโยชน์ให้เขาอยู่ได้ให้ปลูกไม้ 3 อย่าง ให้ประโยชน์ 4 อย่าง คือ ไม้ใช้สอย ไม้กินได้ ไม้เศรษฐกิจ หรือ ไม้ผล ไม้สร้างบ้าน และไม้พิน ซึ่งจะให้ประโยชน์ 4 ประการ คือ ได้ใช้สอยและเศรษฐกิจ ไม้พิน ไม้กินได้ และประการสุดท้ายคือ สามารถช่วยอนุรักษ์ดินและต้นน้ำลำธารด้วย

ประเภทไม้ 3 อย่างที่เหมาะสมแก่การใช้ปลูก พระบาทสมเด็จพระเจ้าอยู่หัว ทรงเน้นให้ใช้พันธุ์ไม้ที่มีอยู่แล้วในท้องถิ่น เพราะเป็นไม้ที่สามารถเจริญเติบโตได้ดี มีลักษณะที่เหมาะสมกับสภาพพื้นที่อยู่แล้ว ไม่เป็นการเสี่ยงต่อภาวะการรอดตายและการเจริญเติบโต เป็นและที่รู้จักของราษฎรในท้องถิ่น อย่างดี พื้นที่ที่เหมาะสมแก่การปลูกไม้ป่าดังกล่าว ควรเป็นพื้นที่ที่มีสภาพเสื่อมโทรม หรือเป็นบริเวณป่าเพื่อการฟื้นฟิงของราษฎรที่อยู่บริเวณใกล้ๆ หมู่บ้าน วิธีการปลูกก็ให้ปลูกเสริมในลักษณะธรรมชาติ โดยไม่จับต้นไม้เข้าแถว ซึ่งการปลูกเสริมตามลักษณะธรรมชาตินี้ เมื่อต้นไม้โตขึ้นก็จะมีสภาพเป็นป่าตามธรรมชาติ โดยจะไม่มีลักษณะเป็นสวนป่าที่มีต้นไม้เรียงเป็นแถว

ไม้ 3 อย่าง

ลักษณะไม้ 3 อย่าง เป็นชนิดไม้ที่มีความสัมพันธ์เกี่ยวเนื่องกับวิถีชีวิตของชุมชน คือ

1. ไม้ใช้สอยและเศรษฐกิจ เป็นชนิดไม้ที่ชุมชนนำไปใช้ในการปลูกสร้างบ้านเรือน โรงเรือน เครื่องเรือน คอกสัตว์ เครื่องมือในการเกษตร เช่น เกวียน คันไถ ค้ำจอบ เสียม และมีด รวมทั้งไม้ที่สามารถนำมาทำเป็นเครื่องจักรสาน กระบุง ตะกร้า เพื่อนำไปใช้นำคร้วเรือน และเมื่อมีพัฒนาการทางฝีมือก็สามารถจัดทำเป็นอุตสาหกรรมคร้วเรือน นำไปจำหน่ายเป็นรายได้ของชุมชน ซึ่งเรียกว่า เป็นไม้เศรษฐกิจของชุมชน ได้แก่ มะขามป้า สารภี ช้อ ไม้หก ไม้ไร่ ไม้บง ไม้ซาง มะแฟน สัก ประดู่ กาสามปึก

จำปี จำปา ต้ม ทะโล้ หมี่ ยมหอม กฤษณา นางพญาเสือโคร่ง ไม้ กล้วย ยาง
กราด กระถิน เก็ดดำ มะหาด ไม้เตม มะห้ำ มะกอกเกลือ น้จิว ตีนเป็ด ยม
หอม มะขม มะแข่น สมอไทย ตะคร้อ เลี้ยว บุนนาค ปีบ ตะแบก ตอง
คอแลน รัง เต็ง แดง พลวง พะยอม ตะเคียน ฮักหลวง เป็นต้น



2. ไม้พินเชื้อเพลิงของชุมชน ชุมชนในชนบทต้องใช้ไม้พิน

เพื่อการหุงต้มปรุงอาหาร สร้างความอบอุ่นในฤดูหนาว สุขควายตามคอก
ไต้ยุ่ง เหลือบ รัน ไร่ รวมทั้งไม้พินในการนั่งเมียง และการอบถนอมอาหาร
ผลไม้บางชนิด ไม้พินมีความจำเป็นที่สำคัญ หากไม่มีการจัดการที่ดีไม้
ธรรมชาติที่มีอยู่จะไม่เพียงพอในการใช้ประโยชน์ ความอึดอัดขาดแคลนจะ
เกิดขึ้น ดังนั้นจะต้องมีการวางแผนการปลูกไม้โตเร็วขึ้นทดแทนก็จะทำให้
ชุมชนมีไม้พินใช้ได้อย่างเพียงพอ ได้แก่ ไม้หาด สะเดา เป้าเลือด มะกอก
เกลือ ไม้เต้าหลวง กระท้อน ชีเหล็ก ตีนเป็ด ยมหอม ลำไยป่า มะขม ดงดำ
มะแขวน สมอไทย ตะคร้อ ต้นเลี้ยว บุนนาค ตะแบก คอแลน แดง เต็ง รัง
พลวง ติว หัว้า มะขามป้อม แคน ผักเหือด เมียง มะม่วงป่า มะแฟน
กาสามปีก มันปลา นางพญาเสือโคร่ง มะมือ ลำไย รกฟ้า ลิ่นจี่



3. ไม้อาหารหรือไม้กินได้

ชุมชนดั้งเดิมเก็บหาอาหารจากแหล่งธรรมชาติ ทั้งการไล่ล่าสัตว์ป่าเป็นอาหาร รวมทั้งพืชสมุนไพร อดีตแหล่งทรัพยากรธรรมชาติที่สมบูรณ์จึงเป็นแหล่งอาหารเสริมสร้างพละนาถัย การปลูกไม้ที่สามารถ



ให้หน่อ ใบ ดอก ผล ใช้เป็นอาหารได้ก็จะทำให้ชุมชนมีอาหารและสมุนไพร ในธรรมชาติเสริมสร้างสุขภาพให้มีกินมีใช้อย่างไม่ขาดแคลน ได้แก่ มะหาด ฮ้อสะพายควาย เป้าเลือด บุก กลอย จี้ว กระท้อน จี๋เหล็ก มะขม



มะเข่น สมอไทย ตะคร้อ เลี้ยว คอแลน ผักหวานป่า มะไฟ มะขามป้อม มะเดื่อ มะป็นดง เพกา แคน สะเดา เมียง มะม่วงป่า มะแฟน มะเฒ่า หวาย ดอกต้าง กระจิน ก่อเดือย หัว้า กล้วย ลำไย มะกอกเกลือ น มะระจีน ก ประคำดีควาย ตะคร้อ กระบก ผักปู้ย่า มะเฟือง แคนหางค่าง ขนุน มะปราง มะ

หลอด คอแลน มะเฒ่า ส้มป่อย

ประโยชน์ 4 ประการ

ไม้ 3 อย่าง เมื่อปลูกไปแล้วจะก่อให้เกิดประโยชน์ 4 ประการ คือ

1. ในสภาพปัจจุบันป่าไม้ลดลงเป็นจำนวนมาก ไม่สามารถตอบสนองความต้องการของประชาชนได้อย่างทั่วถึง และเพียงพอ ดังนั้น เมื่อมีการปลูกไม้ที่มีความเหมาะสมและมีคุณสมบัติที่ดีเพื่อการใช้สอยและสามารถนำมาใช้เสริมสร้างอาชีพได้ โดยมีการวางแผนอย่างมีส่วนร่วมและดูแลรักษาก็จะทำให้ชุมชนมีไม้ไว้ใช้สอยอย่างไม่ขาดแคลน และจะไม่สร้างผลกระทบต่อทรัพยากรธรรมชาติที่มีอยู่และหากมีการปลูกในปริมาณที่มากพอ ชุมชนก็สามารถนำมาเสริมสร้างอาชีพเสริมได้ทำให้ชุมชนมีรายได้เสริมให้มีความอยู่ดีกินดีขึ้น



2. ไม้พินเป็นวัสดุเชื้อเพลิงพื้นฐานของชุมชน หากชุมชนไม่มีไม้พินไว้สนับสนุนกิจกรรมครัวเรือน ชุมชนจะต้องเดือดร้อนและสิ้นเปลืองเงินทองเพื่อการจัดหาแก๊สหุงต้ม หรือจะต้องเสียค่าใช้จ่ายเพื่อการจัดหาวัสดุเชื้อเพลิงประเภทอื่นๆ



3. พืชอาหารและสมุนไพรรวมทั้งสัตว์แมลง ที่ชุมชนสามารถเก็บหาได้จากธรรมชาติจะเป็นอาหารที่มีคุณค่าปลอดสารพิษ อันเป็นประโยชน์ต่อสุขภาพอนามัยของคนในชุมชน เป็นการประหยัดค่าใช้จ่าย อีกทั้งถ้ามีปริมาณเกินกว่าที่ต้องการแล้วยังสามารถใช้เป็นสินค้าเสริมสร้างรายได้อีกทางหนึ่งด้วย



4. เมื่อมีการปลูกไม้เจริญเติบโตเป็นพื้นที่ขยายมากขึ้น และมีการปลูกเสริมคุณค่าป่าด้วยพันธุ์ต่างๆ ทำให้เกิดความหลากหลายและเป็นการอนุรักษ์ดินและน้ำ รวมทั้งก่อให้เกิดการอนุรักษ์พื้นที่ต้นน้ำลำธาร



การเพาะชำกล้าไม้

การเพาะชำกล้าไม้ เป็นการผลิตกล้าไม้และจัดเตรียมกล้าไม้ เพื่อเป็นวัตถุดิบในการปลูกในฤดูกาลที่จะมาถึง ซึ่งมีแนวทางดังนี้ โดยจะมีการวางแผนงานเป็นขั้นตอน เพื่อให้บรรลุตามเป้าหมายที่กำหนดไว้

1. การจัดหาเมล็ดไม้ สิ่งที่สำคัญที่จะต้องนำมาพิจารณาเกี่ยวกับการจัดหาเมล็ดไม้ คือ

1.1 การคัดเลือกแม่ไม้ ให้คำนึงถึงวัตถุประสงค์ของการปลูก ดังนี้

- การปลูกเพื่อเป็นร่มเงา ไม้พุ่มสำหรับหุงต้ม ใช้สอยในครัวเรือน และไม้ประดับอาคารสถานที่ พิจารณาเก็บเมล็ดจากแม่ไม้ที่มีความเจริญเติบโตดี มีความต้านทานโรค การให้ร่มเงาและดอกที่สวยงาม

- การปลูกเป็นสวนป่าเพื่อใช้ในการแปรรูปไม้ ต้องคัดเลือกเก็บเมล็ดจากแม่ไม้ที่ดี ทั้งความเจริญเติบโตและรูปร่างของแม่ไม้ ลำต้นมีความยาวและตรง เพราะต้นไม้จะเจริญเติบโตดี มีรูปร่างดี ขึ้นอยู่กับปัจจัยทางพันธุกรรมเป็นปัจจัยหลัก การปลูกสวนป่าจากเมล็ดที่เก็บจากแม่ไม้ที่ไม่มีการคัดเลือก จะทำให้การเจริญเติบโตไม่สม่ำเสมอ ลำต้นคดง ผลผลิตต่ำไม่คุ้มค่าต่อการลงทุน การคัดเลือกแม่ไม้ที่ดีจึงมีความสำคัญอย่างยิ่ง

1.2 การแก่ของเมล็ดไม้

ไม้แต่ละชนิดมีช่วงเวลาการแก่ของเมล็ดไม้ตรงกัน เช่น ประดู่ ผลจะแก่ประมาณเดือนกันยายน- ตุลาคม สัก สะเดา ประมาณกุมภาพันธ์- มีนาคม ไม้ตระกูลยาง เช่น ยางนา เต็ง รัง ตะเคียนทอง ประมาณเมษายน- พฤษภาคม ซึ่งในแต่ละปีช่วงเวลาการแก่ อาจแตกต่างกันขึ้นอยู่กับพื้นที่และสภาวะดินฟ้าอากาศ ไม้บางชนิดอาจไม่ให้ผลเลยก็ได้ในบางปี เช่น ตะเคียนทอง ดังนั้นจะต้องหมั่นสังเกตการออกดอกออกผล เพื่อจะได้เก็บในขณะที่ผลแก่พอดี การเก็บเมล็ดที่ยังไม่แก่จะทำให้เมล็ดไม้มองออกหรือออกแต่อ่อนแอ การตรวจสอบการแก่ของเมล็ดไม้ มี 2 วิธี คือ

- **การตรวจสอบด้วยสายตา** เป็นการตรวจสอบลักษณะภายนอก โดยสังเกตการณ์แก่จากการเปลี่ยนแปลงสีและการแห้งของฝัก-ผล ชนิดที่เป็นฝักโดยทั่วไปเมื่อฝักแก่จะเปลี่ยนเป็นสีน้ำตาลดำ เช่น คุณกัลปพฤกษ์ หางนกยูงฝรั่ง ประดู่ พวกเป็นผลสด เช่น สะเดา ช้อ เลี่ยน ผลจะเปลี่ยนจากสีเขียวเป็นสีเหลือง พวกในตระกูลไม้ยาง เช่น ยางนา เต็ง รั้ง ตะเคียนทอง ตะเคียนหิน ผลจะมีปีกยาว 2-4 ปีก การแก่สังเกตจากปีกสีเขียวเปลี่ยนเป็น สีน้ำตาล

- **การตัดเมล็ด** เพื่อสังเกตการณ์พัฒนาทางกายภาพของเมล็ด วิธีการคือ ใช้กรรไกรตัดกิ่งไม้ มีดตัดเมล็ด เพื่อตรวจสอบสภาพของเปลือกเมล็ดและต้นอ่อน ซึ่งจะเป็นส่วนของใบเลี้ยงที่เห็นได้ชัดเจน ถ้าเมล็ดไม้แก่จะมีความแข็งของเปลือกเมล็ดและใบเลี้ยง เป็นวิธีการทดสอบความมีชีวิตของเมล็ดไม้ คือ เมล็ดมีชีวิตจะสด แข็ง ไม่มีเมลงและเชื้อราทำอันตราย ทำให้สามารถประเมินเปอร์เซ็นต์ที่เมล็ดไม้จะงอกได้

1.3 การเก็บเมล็ดไม้

ใช้อุปกรณ์ในการเก็บเมล็ดไม้ ที่จะทำให้เกิดความสะดวกรวดเร็วปลอดภัยประหยัด อุปกรณ์ เช่น บันไดไม้ไผ่ กรรไกรกระตุกกิ่ง มีดตัดกิ่ง ผ้าใบรองรับเมล็ดไม้ ภาชนะใส่เมล็ดไม้ การเดินทางและการขนส่ง การเขียนป้ายเก็บเมล็ดไม้กำกับไว้ในภาชนะบรรจุเมล็ดไม้ บันทึกชื่อชนิดไม้ สถานที่เก็บ วันที่เก็บ

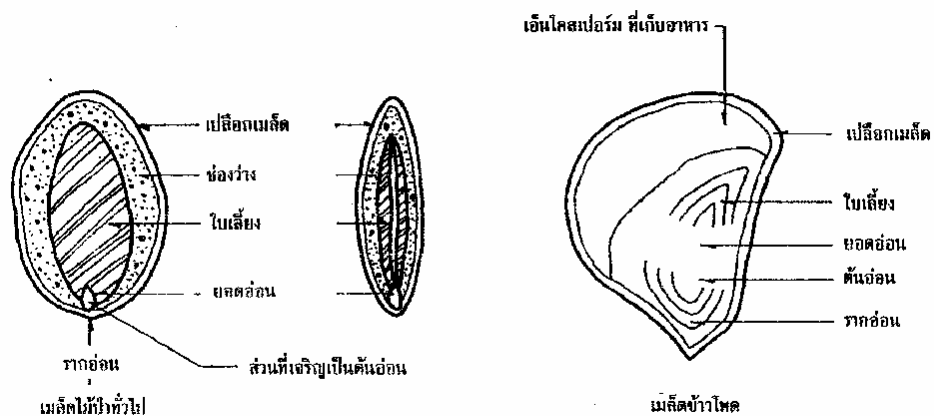
1.4 การปฏิบัติต่อเมล็ดไม้

เมล็ดไม้เมื่อเก็บมาแล้วบางชนิดต้องการการผึ่งตากให้แห้งก่อน และยังต้องมีการแยกเมล็ดออกจากฝักหรือผล เช่น ผลยูคาลิปตัส ต้องตากให้แห้งเพื่อให้แคปซูลเปิดปล่อยเมล็ด ฝักกระถินณรงค์ต้องตากให้แห้ง ตีด้วยไม้ให้เมล็ดหลุดจากฝัก ผลสะเดาต้องบีบดู ชักให้เนื้อหุ้มออกจากเมล็ดแล้วผึ่งให้แห้ง โดยมีวิธีปฏิบัติตามชนิดของผล-ฝัก ดังนี้

- **ชนิดแห้งแล้วตาก** เช่น กระถินณรงค์ กระถินยักษ์ แคล่รังหางนกยูง เสลา อินทนิล ยูคาลิปตัส ฯลฯ เมื่อตากแห้งดีแล้วเมล็ดจะค่อยหลุดร่วงจากฝัก หรือร่วงด้วยการเขย่า ดี
- **ชนิดแห้งแล้วไม่แตก** เช่น คูณ กัลปพฤกษ์ พยุง ชิงชัน ตากให้แห้งสนิทแล้วแยกเมล็ดด้วยการทุบ ตีฝักแล้วฝัดแยกเมล็ด สำหรับเมล็ดไม้สัก ประคู้ ใช้วิธี ขัด ถู สิ่งห่อหุ้ม
- **ชนิดผลสดมีเนื้อหุ้ม** เช่น สะเดา เลียน ช้อ มะกอก ใช้วิธี ขยี้ ขัด ถู ให้เนื้อหุ้มแยกออกแล้วล้างทำความสะอาดและตากให้แห้งก่อนเก็บรักษา ยกเว้นสะเดาไม่ควรทำให้แห้งมากเพราะเมล็ดจะสูญเสียความมีชีวิต

1.5 การเก็บรักษาเมล็ดไม้

การเก็บรักษา มีความสำคัญต่อความมีชีวิตของเมล็ดไม้ เมล็ดไม้หลายชนิดควรเก็บในภาชนะปิดสนิทในอุณหภูมิต่ำ เช่น ในห้องเย็น ผู้เขียนอุณหภูมิ 2-15 องศาเซลเซียส เมล็ดชนิดที่มีเปลือกแข็ง เช่น คูณ หางนกยูง กระถินณรงค์ กระถินเทพา และขี้เหล็ก เก็บรักษาในอุณหภูมิต่ำจะรักษาความมีชีวิตได้หลายปี บางชนิดเก็บรักษาได้ไม่นาน เช่น สะเดาและไม้ตระกูลยางชนิดต่างๆ อายุเก็บรักษาได้เพียงไม่กี่สัปดาห์ ดังนั้นจึงมีความจำเป็นรีบนำไปเพาะชำ



โครงสร้างของเมล็ดไม้ใบเลี้ยงคู่ (ไม้ป่าทั่วไป) และใบเลี้ยงเดี่ยว (พวกข้าวโพด)

2. รูปแบบเรือนเพาะชำ สามารถจัดสร้างเพาะชำได้หลายรูปแบบ ดังนี้

2.1 *สร้างเรือนเพาะชำถาวร* คือสร้างให้สามารถใช้งานได้หลายปี หลังคาตีด้วยไม้ระแนงตัวเว้นตัวในแนวขวางตะวันเพื่อให้กล้าไม้ได้รับแสงแดดประมาณ 50%

2.2 *สร้างแบบชั่วคราว* โดยใช้เสาและตัวเรือนเพาะชำที่แข็งแรงพอสมควร หลังคาใช้ใบมะพร้าว ก้านปอแก้ว ถ้ามีทุนพอและเพื่อให้เกิดความสวยงามควรใช้เน็ตดำพลาสติกที่มีขายอยู่ทั่วไป

2.3 *การเรียงถุงเพาะชำในที่โล่งแจ้ง* สร้างที่มุงแดดเฉพาะแถวที่เพิ่งย้ายชำใหม่ทีละแถวหรือใช้ที่ครอบกันแดดชั่วคราว แบบนี้ประหยัดกว่า 2 ฉบับแรก กลุ่มไวก้นกว่ากล้าไม้ตั้งตัวได้แล้วจึงยกออก

2.4 *การเรียงถุงได้ร่มเงาไม้* โดยการคายนกยูงและวัชพืชออกให้หมดปรับพื้นที่เรียบแล้วจัดเรียงถุงเพาะชำในบริเวณร่มเงา ประหยัดค่าใช้จ่ายได้มาก แต่มีข้อเสียที่กล้าไม้จะได้รับการแพร่กระจายโรค รา และแมลงจากไม้ให้ร่มได้ง่าย ตลอดทั้งกิ่งใบร่วงหล่นทับทำให้เกิดความเสียหายได้

3. การเตรียมวัสดุเพาะ

วัสดุเพาะที่ใช้ได้ดีที่สุด คือ ดินที่มีธาตุอาหารสมบูรณ์ มีการระบายน้ำและอากาศดี คือ หน้าดินจากป่า ซึ่งเกิดจากการผุพังของซากพืช แต่การหาดินเช่นนี้ยาก ดังนั้น เมื่อตรวจดินที่หามาได้ยังไม่เหมาะสมพอ จึงต้องผสมสิ่งอื่นเข้าไปเพื่อเพิ่มคุณสมบัติของดินให้เหมาะสมแก่การเพาะชำ ซึ่งมีหลักพิจารณาโดยกว้างๆ ดังนี้

ทราย แกลบเผา	เพื่อให้การระบายน้ำ-อากาศดี
แกลบเผา	เพื่อทำให้น้ำหนักเบาและเพิ่มความเป็นด่าง
ปุ๋ยคอก ปุ๋ยหมัก	เพื่อเพิ่มธาตุอาหาร ทำให้ดินเกาะตัวกันและอุ้มน้ำในดินดีขึ้น
ขุยมะพร้าว จี๋เลื่อย	เพื่อเพิ่มการอุ้มน้ำ

การผสมวัสดุเพาะไม่มีสูตรเฉพาะ แต่ขึ้นอยู่กับสภาพดินและธาตุอาหารในดิน ดังนั้น ถ้าดินเป็นดินเหนียวจัดการระบายน้ำไม่ดี และธาตุอาหารต่ำต้องเพิ่มทรายหรือแกลบเผา และปุ๋ยคอก ในอัตราส่วนสูง เช่น ดิน : ทราย หรือ แกลบเผา : ปุ๋ยคอก = 5:2:1 ถ้าเป็นดินร่วนดินปนทรายมาก ควรเพิ่มปุ๋ยคอก เช่น ดิน : ปุ๋ยคอก = 10:1 การผสมตามอัตราส่วนที่ ยกตัวอย่างนี้อาจจะใช้ บุ้งก็ ถังตักน้ำ ฯลฯ เป็นภาชนะตวง เช่น ดิน : ปุ๋ยคอก = 5:1 ก็คือ ดิน 5 บุ้งก็ผสมปุ๋ยคอก 1 บุ้งก็

โดยหลักการองค์ประกอบของดินที่เหมาะสมในการปลูกพืช โดยทั่วไป จะประกอบด้วยเนื้อดินที่เป็นของแข็งที่เป็นแร่ธาตุ 45% อากาศ 25% อินทรีย์วัตถุ 5%

4. การจัดทำแปลงเพาะ ปฏิบัติได้ 2 แบบ คือ

4.1 จัดทำภายในเรือนเพาะชำ โดยทำเป็นกะบะเพาะด้วยการก่อด้วยอิฐบล็อก หรือด้วยไม้กระดาน ดินที่ใส่กะบะเพาะควรเป็นทรายร่วนหรือดินร่วนปนทราย จะผสมปุ๋ยคอกด้วยก็ควรผสมในอัตราต่ำประมาณ 10:1

4.2 จัดทำภายนอกเรือนเพาะชำ ด้วยการขุดยกร่องกลางแจ้ง ขุดลึกต่ำกว่าระดับดิน 8-9 นิ้ว ย่อยดินแล้วยกร่องให้สูง 3-5 นิ้ว เพื่อป้องกันน้ำท่วมขัง หรือทำเป็นกะบะเพาะเช่นเดียวกับ 5.1 เมื่อทำการหว่านเมล็ดลงแปลง จะต้องจัดทำที่ครอบกันแดดหรือใช้ฟาง หญ้าแห้ง คลุมให้จนกว่ากล้าไม้จะแข็งแรงพอ จึงเปิดให้รับแดดต่อไป

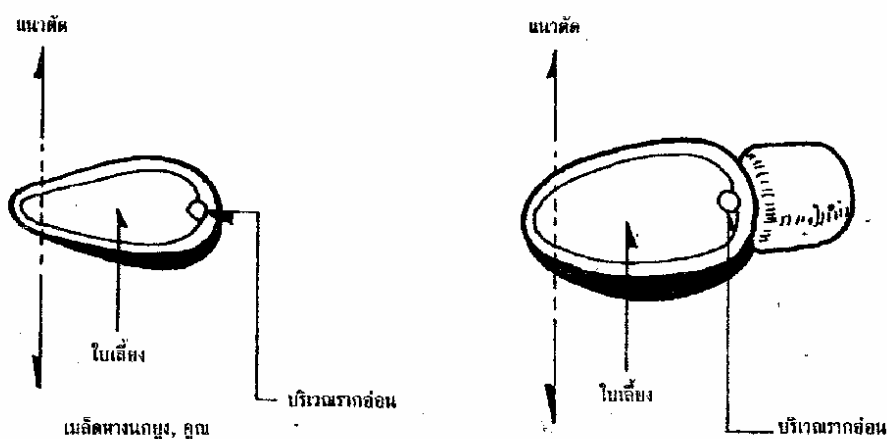
5. ฤดูกาลหรือเวลาเริ่มเพาะ

ช่วงเวลาที่ให้นำกล้าไม้ไปปลูกโดยทั่วไป จะอยู่ในช่วงฤดูฝนซึ่งอาจเริ่มตั้งแต่เดือนมิถุนายน ดังนั้น การเพาะชำกล้าไม้จะต้องมีเวลาพอให้กล้าไม้เติบโตได้ทัน กล้าไม้บางชนิดโตเร็วบางชนิดโตช้า เวลาที่จะเริ่มเพาะจึงไม่พร้อมกัน กล้าไม้โตเร็ว เช่น ยูคาลิปตัส จีเหล็กบ้าน หางนกยูงฝรั่ง ขนุน อายุ 2 เดือน สามารถนำไปปลูกได้ ถ้าเพาะแต่ต้นปีรากจะลงดินทำให้เปลือง

แรงงานตัดรากและดูแลรักษา ไม้บางอย่างในช่วงเป็นกล้าไม้โตช้า เช่น ลักยมหอม และกระทุ่มน้ำ อาจต้องเตรียมล่องหน้าหลายเดือนหรือเป็นกล้าค้ำปี ไม้บางชนิดไม่สามารถเก็บรักษาเมล็ดได้นาน จะต้องฝึกรอให้เมล็ดแก่ และเมื่อเก็บเมล็ดแล้วต้องเพาะทันที เช่น สะเดาและไม้ตระกูลยาง เช่น ยางนา ยางแดง เต็ง รัง ตะเคียนหิน ตะเคียนทอง

6. การปฏิบัติต่อเมล็ดไม้ก่อนเพาะเพื่อเร่งการงอก

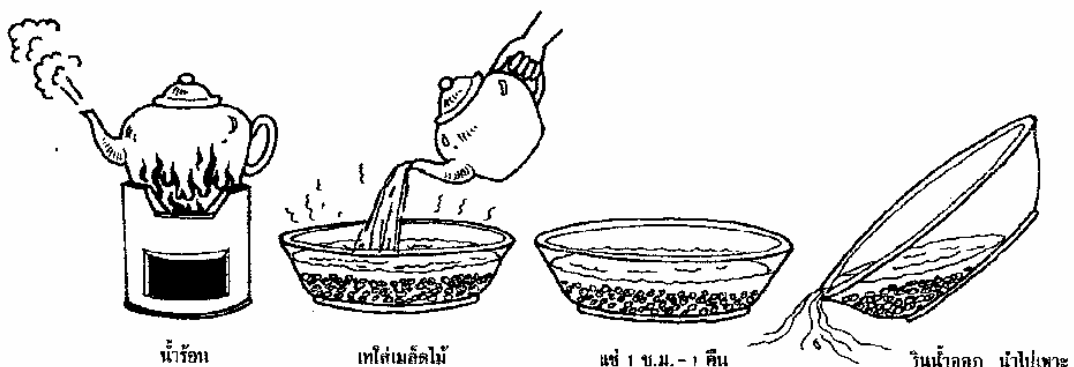
เมล็ดไม้แต่ละชนิดมีความสามารถในการงอกได้เร็วต่างกัน ซึ่งเกิดจากรังของเมล็ดไม้ ซึ่งคือ การที่เมล็ดไม้บางชนิดที่งอกได้ แม้ว่าจะอยู่ในสภาวะแวดล้อมที่เหมาะสม คือ ความชื้น (น้ำ) ออกซิเจน แสงสว่าง และอุณหภูมิที่เหมาะสมแล้วก็ตาม ซึ่งมีสาเหตุจากเปลือกเมล็ด และส่วนที่ห่อหุ้มเมล็ด ไม่ยอมให้น้ำและอากาศผ่านเข้าไปถึงต้นอ่อน เป็นเหตุให้เมล็ดไม้บางชนิดจะงอกได้ ดังนั้นจึงต้องหาวิธีการที่จะทำให้ให้น้ำและอากาศผ่านเข้าไปให้ได้ ด้วยวิธีทำให้เปลือกเมล็ดและสิ่งที่ห่อหุ้มเสียหายหรือเปลี่ยนแปลงคุณสมบัติยอมให้น้ำและอากาศผ่านได้ การปฏิบัติต่อเมล็ดก่อนเพาะที่เหมาะสมมีผลดีต่อการเพาะชำกล้าไม้อย่างมาก คือ ทำให้เมล็ดงอกอย่างรวดเร็ว ได้กล้าไม้มีขนาดสม่ำเสมอ เมล็ดแต่ละชนิดมีเปลือกที่มีความแข็งแตกต่างกัน การเร่งการงอกต้องปฏิบัติแตกต่างกัน ซึ่งแบ่งออกเป็น 5 กลุ่ม ดังนี้



การขลิบตัดเมล็ดไม้เพื่อเร่งการงอก โดยตัดตรงข้ามกับด้านรากก่อน

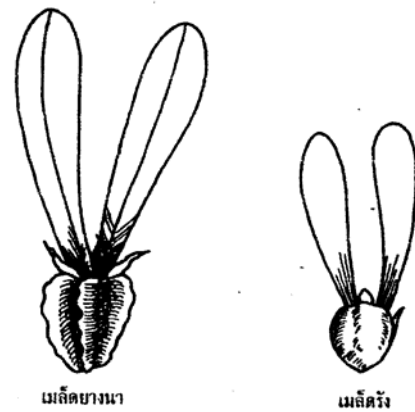
6.1 ชนิดที่มีเปลือกเมล็ดแข็งหนา ไม่ว่าจะเอาไปแช่น้ำเย็นหรือ รวกแช่ด้วยน้ำร้อนก็ไม่ได้ผล การงอกจะต่ำมาก และใช้เวลานานกว่าจะได้ จำนวนกล้าไม้ที่ต้องการ มีวิธีปฏิบัติ คือ การให้เปลือกเมล็ดเสียหายโดยการถู กระจายทราย ขลิบ ตัดเมล็ดด้านที่อยู่ตรงข้ามกับต้นอ่อนด้วย กรรไกร มีด ให้พอเห็นใบเลี้ยงที่อยู่ข้างใน อีกวิธีหนึ่ง คือ วิธีแช่ในกรดเข้มข้น เช่น กรดกำมะถัน 95-97 % เป็นเวลาดังแต่ 10-60 นาที ขึ้นอยู่กับความแข็งแรง ของเปลือกและขนาดของเมล็ดไม้แต่ละชนิด เช่น คูณ กัลปพฤกษ์ หางนก- ยุงฝรั่ง เป็นต้น เมล็ดไม้ที่ได้รับการปฏิบัติด้วยวิธีนี้ อัตราการงอกเร็วมาก โดยจะใช้เวลางอกในหนึ่งสัปดาห์ได้ถึง 90 % หรือมากกว่าและได้กล้าไม้ที่มี ขนาดสม่ำเสมอ

6.2 ชนิดที่มีเปลือกเมล็ดแข็ง ไม่สามารถปรับปรุงการงอกได้ ด้วยการแช่น้ำธรรมดา แต่ด้วยวิธีลวกแช่น้ำร้อน วิธีปฏิบัติ คือ เทน้ำเดือดใส่ เมล็ดแล้วปล่อยให้เย็นแช่ไว้ ประมาณ 1 เซนติเมตร ถึง 1 คืน แล้วจึงนำไป เพาะเมล็ดในกลุ่มนี้ เช่น จี๋เหล็กบ้าน จี๋เหล็กอเมริกา กระถินณรงค์ กระถิน เทพา ถ่อน พฤษภ ๗๑๗



การลวกแช่เมล็ดด้วยน้ำร้อน

6.3 ชนิดที่มีสิ่งห่อหุ้มเมล็ดแข็งแรง เป็นกลุ่มที่เมล็ดบรรจุอยู่ข้างในเปลือกหุ้มเมล็ดที่แข็งและหนา เช่น ลัก เลียน มะกอก ประคูด การงอกเป็นไปอย่างล่าช้า เพราะเมล็ดงอกโผล่ออกมาได้ยาก วิธีการปรับปรุงการงอกก็โดยใช้มีดตัดผ่าให้แตกโดยเป็นอันตรายต่อเมล็ดน้อยที่สุดหรือใช้เครื่องขัดผิวและตีปิกเพื่อให้สิ่งที่ห่อหุ้มเมล็ดได้รับความเสียหาย อีกวิธีก็คือการแช่หมักให้ส่วนหุ้มภายนอกค่อยๆ

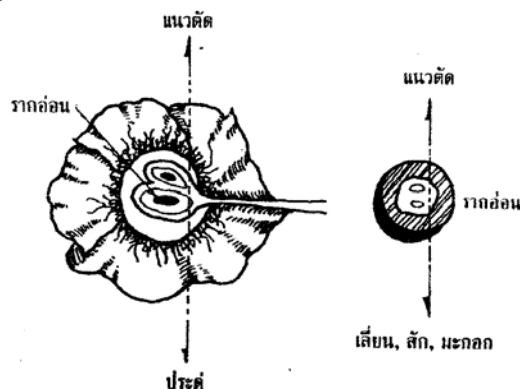


เมล็ดไม้ตระกูลยางบางชนิด

สลายตัว เช่น ใส่กระสอบไว้กลางแดด รดน้ำให้ความชุ่มชื้นทุกวันหรือรดน้ำทุกวันเว้นวันประมาณ 5-7 วัน จึงนำลงแปลงเพาะ

6.4 ชนิดที่มีเปลือกเมล็ดบางหรือนิ่มน้ำซึมผ่านเข้าไปได้ง่าย เช่น แคฝรั่ง ใต้อ้อย แก่น มะขามเทศ สะเดา เมล็ดเหล่านี้นำลงแปลงเพาะได้เลย การแช่น้ำปรับปรุงการงอกได้เล็กน้อย ไม่แตกต่างทางสถิติเมื่อเปรียบเทียบกับเมล็ดที่ไม่แช่น้ำ สำหรับสะเดาให้บีบเอาเนื้อหุ้มเมล็ดออกนำไปล้างน้ำ ผึ่งในร่มให้แห้งจึงนำไปเพาะ

6.5 ชนิดที่มีปีก เป็นเมล็ดไม้ในกลุ่มไม้ตระกูลยาง เช่น ยางนา ยางแดง ยางยูง เต็ง รัง เหียง พลวง ฯลฯ นำเมล็ดแก่ตัดปีกถึงโคนแล้วนำลงเพาะได้เลย



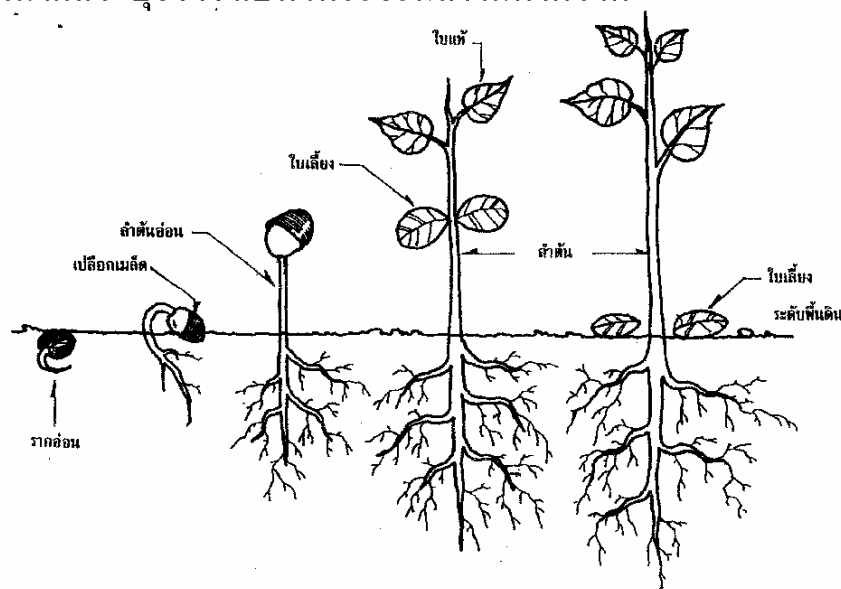
การตัดผลของชนิดไม้ที่มีส่วนห่อหุ้มเมล็ดแข็งแรงมาก เพื่อช่วยเร่งการงอก

การเพาะเมล็ดไม้ การเพาะปฏิบัติได้ 2 วิธี คือ

7.1 นำเมล็ดลงถุงดินโดยตรง วิธีนี้ใช้กับเมล็ดขนาดใหญ่ เช่น ขนุน มะค่าโมง มะค่าแต้ หรือเมล็ดที่มีเปอร์เซ็นต์การงอกดี กล่าวคือ 90% ขึ้นไป รดน้ำให้ชุ่มเสียก่อนจึงกดเมล็ดลงให้จมลงต่ำกว่าผิวดินประมาณ 3-5 มิลลิเมตร วิธีการวางเมล็ดต้องพิจารณาว่าเมล็ดจะแทงยอดอ่อนโผล่พื้นดินได้ง่าย จึงควรวางนอนราบโดยเฉพาะอย่างยิ่งเมล็ดที่มีขนาดใหญ่ เช่น ขนุน มะค่าโมง มะฮอกกานี

7.2 เพาะในกะบะเพาะก่อนย้ายชำ โดยวิธีหว่านให้กระจายทั้งกะบะเพาะ แล้วโรยดินกลบให้สม่ำเสมอหนาประมาณ 3-5 มิลลิเมตร หรือจะหว่านเป็นแนวโดยเซาะร่องก่อน แล้วโรยลงร่องแล้วกลบ วิธีนี้ง่ายต่อการกลบเมล็ด เสร็จแล้วรดน้ำให้ชุ่ม การคลุมกะบะเพาะด้วยพลาสติกใส จะช่วยให้ดินรักษาความชื้นได้นาน และทำให้ความชื้นของอากาศและอุณหภูมิสูงขึ้น เป็นการเร่งการงอกของเมล็ดไม้อีกด้วย เมล็ดไม้งอกได้ดีในอุณหภูมิประมาณ 30-40 องศาเซลเซียส เมื่อกล้าไม้ตั้งตัวได้จึงเอาพลาสติกที่คลุมออก และเมื่อกล้าไม้ได้ขนาดจึงย้ายชำลงถุงพลาสติกต่อไป

ปัจจัยที่จำเป็นต่อการงอกของเมล็ดไม้ในระยะแรกมีความชื้น (น้ำ) ออกซิเจน แสง และอุณหภูมิที่เหมาะสม ปัจจัยเหล่านี้จะไปกระตุ้นการงอกของเมล็ด โดยใบเลี้ยงจะมีบทบาทสำคัญต่อการงอกเป็นตัวสร้างอาหารและพลังงานแก่การงอก ธาตุอาหารในดินจะถูกดูดขึ้นไปใช้ในภายหลังที่ได้สร้างใบแท้ขึ้นมาแล้ว ปุ๋ยจึงจำเป็นในระยะกล้าไม้ตั้งตัวได้



8. การเตรียมถุงดิน

วัสดุเพาะที่เตรียมไว้แล้วนำมากรอกลงถุงพลาสติก ซึ่งขนาดที่ใช้เพาะชำทั่วไป คือ 4 x 6 นิ้ว แต่การเพาะชำกล้าไม้บางชนิด ซึ่งต้องการนำไปปลูกลงยังต้องมีขนาดเล็ก เช่น ยูคาลิปตัส อายุ 2 เดือน แล้วนำไปปลูกจะใช้ถุงขนาด 3x5 นิ้ว ก็ได้ แต่ถ้าเป็นกล้าค้ำปี ซึ่งจะมีขนาดสูงระบบรากก็จะมากด้วยต้องย้ายกล้าไปลงถุงใหญ่ขนาด 8x11, 8x12 นิ้ว

วิธีการกรอกดินใช้อุปกรณ์ง่าย ๆ ตัดลำไม้ไผ่ขนาดใกล้เคียงถุงพลาสติก คล้ายปากฉลาม เพื่อใช้ตักดินและเทใส่ถุงได้สะดวก ถุงพลาสติกควรเจาะรูจำนวน 4-8 รู ขนาดประมาณ 5 มิลลิเมตร ให้สูงกว่าก้นถุงประมาณ 4-5 เซนติเมตร ขยุมมูก้นถุงเข้าไป เพื่อให้การวางถุงสะดวก เมื่อวางรูที่เจาะควรสูงกว่าพื้นประมาณ 1 เซนติเมตร การจัดวางเรียงถุงให้เป็นระเบียบโดยจัดเรียงเป็นบล็อกๆ ขนาดกว้าง 15 ถุงยาว 40 ถุง จะได้กล้าไม้จำนวน 600 ถุง จัดเรียงบล็อกให้เป็นระเบียบ เพื่อความสะดวกในการทำงานและตรวจนับ

9. การย้ายชำ

ขนาดของกล้าไม้ที่เหมาะสมในการย้ายชำของไม้แต่ละชนิดแตกต่างกันไป สิ่งสำคัญที่ใช้ในการพิจารณา คือ จะต้องแน่ใจว่าเป็นต้นกล้าที่แข็งแรงสมบูรณ์ ไม่ใช่ต้นกล้าที่ผิดปกติ เช่น ไม่มีรากอ่อน หรือ ยอดอ่อนที่จะพัฒนาเป็นต้นกล้าที่สมบูรณ์ได้ ซึ่งจะต้องตายในเวลาต่อไป ทำให้เสียเวลาย้ายชำ หรือคัดออก กล้าไม้ที่เหมาะสมในการจะย้ายชำควรมีใบแท้ที่สมบูรณ์ ปกติมีสีเขียว 1-2 คู่ มีลำต้นและระบบรากที่แข็งแรง เมล็ดที่เริ่มแทงรากอ่อนออกมายังไม่ควรย้ายชำ เพราะอาจมียอดอ่อนไม่สมบูรณ์หรือถูกแมลงทำลาย การถอนกล้าจากกะบะเพาะต้องระวังไม่ให้ ราก ลำต้น ใบอ่อน ได้รับความเสียหาย ด้วยการรดน้ำให้ชุ่มก่อนถอนกล้า ถ้าเป็นกล้าขนาดใหญ่อาจใช้ไม้หรือพลั่วพรุนดินช่วยแซะ นำกล้าอ่อนใส่ภาชนะที่มีน้ำพอประมาณ เพื่อให้กล้ารักษาความสดชื่นพร้อมที่จะนำไปชำใส่ถุง ก่อนชำควรรดน้ำดินในถุงให้ชุ่ม แล้วปล่อยน้ำระบายชั่วขณะ ใช้น้ำปลายแหลม

ขนาดใหญ่กว่ารากพอประมาณเท่าลงดิน ควรลึกลงประมาณความยาวของราก สอดราก แล้วใช้นิ้วชี้กดดินที่ด้านหนึ่งด้านใดของต้นกล้า เพื่อปิดช่องว่าง ระหว่างรากกับดินแล้วรดน้ำซ้ำอีกครั้ง การชำกล้าไม้ต้องปฏิบัติในเรือนเพาะชำหรือจัดทำที่ครอบกันแดดจัดให้ในช่วง 2-3 อาทิตย์แรกจนกว่ากล้าไม้ตั้งตัวได้ แยกถุงที่กล้าตายออกนำไปรวมแปลงใหม่เพื่อใช้ย้ายชำอีก ถ้าตายอีกให้เทดินออกเพื่อรอใช้กรอกดินคราวต่อไป การใช้ทรายหยาบโรยทับหน้าถุงชำกล้าไม้ที่รอด จะช่วยป้องกันหน้าดินจับตัวแน่นจากแรงกระแทกของน้ำที่รด ป้องกันการเกิดตะไคร่หน้าดินและน้ำซึมผ่านได้ง่าย

10. การดูแลรักษากล้าไม้

10.1 การรดน้ำหลังการย้ายชำ ควรรดน้ำวันละสองครั้งเช้าและเย็น โดยใช้บัวที่มีรูขนาดเล็ก หลีกเลียงหรือระมัดระวังการใช้สายยางฉีดจะทำให้กล้าไม้ได้รับอันตราย เมื่อกกล้าไม้โตแข็งแรงสูงประมาณ 20 เซนติเมตร จะรดน้ำวันละครั้งในตอนเช้ามืดก็ได้

10.2 การกำจัดวัชพืช ปฏิบัติประมาณเดือนละ 1 ครั้ง โดยปฏิบัติหลังจากรดน้ำกล้าไม้

10.3 การป้องกันและกำจัดศัตรูพืช เช่น แมลงกัดกินใบ เชื้อรา ทำลาย โดยหมั่นตรวจสอบอยู่เสมอ ถ้าตรวจพบควรรีบกำจัดด้วยการใช้สารเคมีป้องกันกำจัดศัตรูพืชไม่เหมือนกัน จะต้องซื้อมาใช้ให้ตรงกับศัตรูพืชชนิดนั้น เช่น ใช้กับแมลง ใช้กับเพลี้ยหรือใช้กับเชื้อรา เป็นต้น และจะต้องทำความเข้าใจวิธีใช้และปฏิบัติให้ถูกต้อง

10.4 การตัดรากกล้าไม้ เมื่อกกล้าไม้โตขึ้นรากจะแทงลงดิน จึงควรตรวจสอบอยู่เสมอ และใช้กรรไกรตัดรากที่โผล่ออกมานอกถุง ปฏิบัติประมาณ 3 เดือนต่อครั้ง และทำการรดน้ำวันละ 2 ครั้ง จนกล้าไม้ฟื้นตัว

10.5 การจัดชั้นความสูงของกล้าไม้ เป็นการจัดกล้าไม้เรียงลำดับความสูง เพื่อให้กล้าไม้ขนาดต่างๆ ได้รับแสงแดดเท่าเทียมกัน และง่ายต่อการ

คัดกล้าไม้ได้ขนาด เพื่อนำไปปลูกหรือจำหน่ายและขจัดกล้าไม้ผิดปกติและมีโรคราทำอันตรายออกไป

10.6 การทำให้กล้าไม้แกร่ง กล้าไม้ที่อยู่ในร่มเงาของเรือนเพาะชำมาตลอดนั้น ถ้าขนย้ายไปปลูกทันทีกล้าไม้จะตายได้ เพราะไปกระทบกับภาวะแห้งแล้ง แดดจัดเกินไปบ้าง ไม่สามารถปรับสภาพให้เข้ากับสิ่งแวดล้อมภายนอกดังนั้นจึงควรทำให้กล้าไม้แกร่งเสียก่อน โดยการเปิดหลังคาเรือนเพาะชำหรือขนออกมาไว้ข้างนอกเพื่อให้ชินกับสภาพแดดจัด ความแห้งแล้งและด้วยการลดปริมาณน้ำที่ให้ จากที่เคยรดน้ำทุกวันเป็นวันเว้นวัน ประมาณ 1 เดือน ก่อนนำไปปลูกจะทำให้การรอดตายสูง

การปลูกและบำรุงรักษาต้นไม้

1. กำหนดวัตถุประสงค์ของการปลูก

ก่อนที่จะปลูกต้นไม้ชนิดใด ควรที่จะศึกษาข้อมูลเบื้องต้นเกี่ยวกับลักษณะนิสัยสภาพความเป็นอยู่ตามธรรมชาติของต้นไม้ชนิดนั้น ๆ ก่อนว่ามี ความเหมาะสมกับพื้นที่ที่ต้องการปลูกว่า สามารถเจริญเติบโตให้คุณประโยชน์ตรงตามวัตถุประสงค์หรือไม่เพียงใด เพราะต้นไม้แต่ละชนิดมี ลักษณะนิสัยสภาพความเป็นอยู่แตกต่างกัน หากนำมาปลูกในที่ที่ไม่เหมาะสม จะทำให้เจริญเติบโตช้าและแคระแกรนได้ ตัวอย่างที่เห็นได้อย่างชัดเจน เช่น ถ้านำต้นไม้ที่ชอบขึ้นอยู่ในที่ชื้นภายใต้ร่มเงาไม้อื่น มาปลูกในที่ดินแห้งแล้ง โลงแจ้งได้รับแสงแดดเต็มที่ ต้นไม้จะมีอาการผิดปกติ เจริญเติบโตได้ไม่ดี และอาจตายลงได้

ปัจจัยที่มีผลกระทบโดยตรงต่อสภาพความเป็นอยู่ตามธรรมชาติของต้นไม้ ที่ควรคำนึงถึง ได้แก่ ลักษณะดิน สภาพภูมิประเทศ ภูมิอากาศ การปลูกต้นไม้ต้องกำหนดวัตถุประสงค์ของการปลูกให้ชัดเจนว่า ปลูกเพื่อมุ่งหวังผลประโยชน์อย่างไร การปลูกต้นไม้ ผู้ปลูกย่อมคาดหวังว่าจะได้รับ

ผลตอบแทนที่คุ้มค่าด้วยเหตุผลนี้ จึงเกี่ยวเนื่องสัมพันธ์กับการคัดเลือกพันธุ์ไม้ที่จะปลูก

วัตถุประสงค์ของการปลูกต้นไม้ แบ่งแยกได้ดังนี้

- ปลูกเพื่อการอนุรักษ์
- ปลูกเพื่อการใช้สอยในครัวเรือนหรือเป็นไม้เศรษฐกิจ
- ปลูกเพื่อเป็นไม้ประดับให้ร่มเงาหรือตกแต่งให้สวยงาม

2. การสำรวจพื้นที่เพื่อกำหนดเป็นพื้นที่ปลูก คัดเลือกชนิดพันธุ์ไม้ และการจัดหากล้าไม้

การกำหนดพื้นที่ปลูก

เมื่อตัดสินใจกำหนดวัตถุประสงค์ของการปลูกต้นไม้ไว้เรียบร้อยแล้ว สิ่งที่จะต้องกระทำต่อไป คือ การกำหนดพื้นที่เพื่อให้มีความเหมาะสมกับชนิดพันธุ์ไม้ที่จะเลือกปลูก โดยมีปัจจัยที่เกี่ยวข้อง ดังนี้

- ปัจจัยเกี่ยวกับลักษณะของดิน ควรพิจารณาสภาพความสมบูรณ์ หรือลักษณะของดินว่าเป็นดินประเภทใด มีสภาพความเป็นกรดหรือเป็นด่างอย่างไร เป็นดินเหนียว ดินร่วน หรือดินร่วนปนทราย มีการระบายน้ำได้ดีหรือไม่เพียงใด พื้นที่เป็นที่ราบลุ่มหรือมีความลาดเอียง ใกล้ไกลแหล่งน้ำเหมาะสมกับพันธุ์ไม้ชนิดใด

- ปัจจัยที่เกี่ยวกับสภาพดินฟ้าอากาศ
- ปัจจัยที่เกี่ยวกับสิ่งแวดล้อมบริเวณพื้นที่การปลูกว่ามีสภาพ

เป็นอย่างไร ต้องมีความปลอดภัยกับต้นไม้ และพิจารณากำหนดระยะปลูกให้มีความเหมาะสมกับชนิดและขนาดของต้นไม้ที่จะปลูก

การเลือกชนิดพันธุ์ไม้

ชนิดพันธุ์ไม้ที่จะนำมาปลูกนั้นให้พิจารณาให้เหมาะสมตามวัตถุประสงค์ ประเภทไม้เพื่อการใช้สอย ไม้เสริมสร้างเชิงเศรษฐกิจ ไม้พื้นหรือประเภทไม้กินได้และสมุนไพร

การจัดหากล้าไม้

ข้อพิจารณาคือแหล่งผลิตกล้าไม้ที่อยู่ใกล้กับสถานที่ปลูกมากน้อยเพียงใด เพราะการขนย้ายกล้าไม้ไกลๆ หรือในทางทศกัณฐ์จะทำได้กล้าไม้บอบช้ำเมื่อนำไปปลูกโดยทันทีจะมีเปอร์เซ็นต์รอดตายต่ำ

3. การเตรียมพื้นที่ปลูก

การเตรียมดินเป็นเรื่องสำคัญยิ่งของการปลูกต้นไม้ และจะให้ได้ดีจะต้องมีการเตรียมการล่วงหน้า โดยการปรับระดับพื้นที่ให้ได้ตามต้องการ และเพื่อความสวยงามเป็นระเบียบเรียบร้อย ควรมีการกำหนดแผนผังการปลูกต้นไม้ และทำการขุดหลุม ดังนี้

- ขุดหลุมขนาด กว้าง x ยาว x ลึก ประมาณ 30 x 30 x 30 ซม. (กล้าไม้ถุงขนาด 4 x 6 นิ้ว หรือ 10 x 12 นิ้ว)

- ลักษณะหลุมจะขุดเป็นรูปสี่เหลี่ยม หรือวงกลม
- ดินที่ขุดขึ้นจากหลุมควรแยกหน้าดิน และดินชั้นล่าง
- สลับ บด ย่อย และตาก ดินที่ขุดขึ้นมาให้ร้อนดีที่สุด
- ใส่ปุ๋ยรองก้นหลุมหนาประมาณ 10 – 20 ซม.
- ปุ๋ยที่ใช้ควรเป็นปุ๋ยคอก ปุ๋ยหมัก หรือเศษไม้ใบหญ้าที่เริ่มผุ

สลายตัว

ในกรณีที่พื้นที่เตรียมการปลูกเป็นดินเหนียวจัด ควรเอาน้ำรดให้ชุ่มเพื่อให้ขุดง่ายเบาแรงขึ้น ดินที่ขุดขึ้นควรใช้ปูนขาว หรือสารเคมีปรับปรุงดินบางชนิด เช่น โคโรไมท์ ผสมกับทรายและปุ๋ยคอกหรือปุ๋ยหมักคลุกเคล้ากับเนื้อดินตากแดดทิ้งไว้เวลานประมาณ 1-2 สัปดาห์ รดน้ำเป็นระยะ พร้อมกับพรวนดินตามสมควร จะทำให้ดินร่วนและดีขึ้น สำหรับพื้นที่ที่ดินเป็นดินปนทรายมาก การปรับปรุงดินจำเป็นต้องใส่ปุ๋ยคอก เพื่อทำให้ดินจับเป็นก้อน แน่นอุ้มน้ำและมีอาหารมากขึ้น

4. จัดหาอุปกรณ์และเตรียมวัสดุสำหรับใช้ปลูกต้นไม้

- จัดหาและเตรียมอุปกรณ์ เครื่องมือ เครื่องใช้ในการปลูกต้นไม้ให้พร้อม เพื่อความสะดวกในการปลูกต้นไม้ เช่น จอบ เสียม พลั่ว ตักดิน บั้งกี และยานพาหนะลำเลียงขนส่งกล้าไม้ไปยังจุดที่เตรียมหลุมปลูก
- หน้าดินผสม สำหรับกลบหลุมปลูก ปุ๋ยคอก ปุ๋ยหมัก สำหรับรองก้นหลุม และสารอุ้มน้ำ (ถ้ามี) และใช้ในกรณีปลูกก่อนหรือหลังฤดูฝน
- หลักค้ำยัน ยึดต้นไม้ กั้นลมพัดโยก และช่วยในการทรงตัวของต้นไม้ให้ตั้งตรง เชือกสำหรับผูกยึดต้นไม้กับหลัก

5. การปลูก

ต้นไม้ที่นำมาปลูกส่วนใหญ่ มักจะบรรจุในถุงพลาสติกให้ใช้มีดกรีดถุง ควรระวังอย่าให้รากของต้นไม้ได้รับความกระทบกระเทือนมากนัก และวางต้นไม้ลงในหลุมที่ขุดให้ระดับรอบต่อระหว่างลำต้นกับตากอยู่เสมอกับระดับขอบหลุม แล้วกลบหลุมด้วยดินผสมที่เตรียมไว้สำหรับปลูกหรือใช้ดินที่ขุดขึ้นจากหลุมที่เป็นดินร่วนปนทราย หรือดินที่มีความร่วนซุยดี ไม่ควรใช้ดินเหนียวที่แน่นหรือดินที่มีกรวดหินมาก ๆ กลบหลุม เพราะจะเป็นปัญหาทำให้รากต้นไม้เจริญเติบโตได้ช้า และเหยียบดินให้แน่นพอประมาณ นำเศษใบไม้หญ้าหรือฟางมาคลุมรอบโคนต้น เพื่อรักษาความชื้นและป้องกันการกัดเซาะของน้ำในขณะรดน้ำต้นไม้ ใช้ไม้หลักและผูกเชือก เพื่อยึดกับต้นไม้หลวมๆ เพื่อช่วยในการทรงตัวของต้นไม้และป้องกันลมพัดโยก รดน้ำให้ชุ่มและควรรดน้ำวันละครั้ง จนต้นไม้ตั้งตัวได้

กรณีที่ปลูกเป็นพื้นที่มากๆ ควรปลูกในช่วงฤดูฝน เพื่อประหยัดค่าใช้จ่ายในการรดน้ำต้นไม้ภายหลังการปลูกต้นไม้ โดยปกติควรรดน้ำติดต่อกันต่อวันในเวลาเย็นอย่างน้อยวันละ 1 ครั้ง ตลอด 1 สัปดาห์ การรดน้ำควรรดน้ำให้ชุ่ม ถ้ารดน้ำน้อยไปน้ำจะซึมลงไม่ถึงบริเวณรากต้นไม้ การพรวนดิน ใส่ปุ๋ยและการกำจัดวัชพืช วัชพืชเป็นตัวการที่ทำให้ต้นไม้

เจริญเติบโตช้า ควรมีการกำจัดวัชพืชโดยการตากถาง และพรวนดินรอบโคน ต้นไม้ในรัศมี 1 เมตร ปีละ 2 ครั้ง ในขณะที่พรวนดิน ถ้ามีปุ๋ยวิทยาศาสตร์ จะโรยรอบๆ โคนต้นไม้ประมาณ 1-2 ช้อนโต๊ะ แล้วรดน้ำหรือใส่ปุ๋ยคอก เพิ่มเติม

6. การดูแลบำรุงรักษา

หลังจากปลูกต้นไม้แล้ว ควรคำนึงถึงอันตรายที่อาจจะเกิดขึ้นกับ ต้นไม้ในระยะเริ่มแรกที่มีขนาดเล็กยังตั้งตัวไม่ได้ เช่น อันตรายจากสัตว์เลื้อย ยานพาหนะต่างๆ อาจป้องกันโดยการทำคอก หรือรั้วกันเป็นแนว สำหรับ ต้นไม้บางชนิดที่ต้องการความเอาใจใส่มาก ควรจะมีการบังแดดให้ในระยะ ที่ตั้งตัวไม่ได้ การปลูกต้นไม้ให้สามารถจะเจริญเติบโตได้ดี จำเป็นต้องได้รับ การเอาใจใส่ดูแลบำรุงรักษาอย่างดี สังกะจากการตั้งตัวของต้นไม้ ควรมีการ พรวนดินใส่ปุ๋ยและการกำจัดวัชพืช หรือใส่ปุ๋ยคอก การเจริญเติบโตของ ต้นไม้โดยธรรมชาติมีความแข็งแรงอยู่ในตัวพอสมควร หากช่วยบำรุงรักษา ต้นไม้ให้ถูกวิธี ต้นไม้จะเจริญเติบโตได้รวดเร็ว มีความสมบูรณ์เพียงพอที่จะ ต่อต้านอันตรายจากสิ่งต่างๆ ได้โดยเฉพาะการหมั่นตรวจตราดูแลโรค แมลง ที่ปลุกกับต้นไม้ และใช้ยาฉีดกำจัดได้ทันเหตุการณ์

ในกรณีที่ปลูกเป็นแปลงใหญ่ๆ จะต้องมีการระวางไฟ โดยการ แห้วถางวัชพืชอย่างน้อยปีละ 1 ครั้ง และทำแนวป้องกันไฟล้อมรอบ หากปลูก เป็นแนวยาว เช่น ตามแนวถนน ต้องกำจัดวัชพืชที่จะเป็นเชื้อเพลิง การระวาง ไฟหรือการป้องกันไฟป่าให้กับต้นไม้ที่ปลูก ถือได้ว่าเป็นกิจกรรมที่สำคัญ ที่สุด กิจกรรมหนึ่งในการดูแลรักษาต้นไม้ การปลูกต้นไม้จะสำเร็จหรือไม่ก็ อยู่ที่การป้องกันให้ต้นไม้พ้นจากอันตรายจากไฟ และอันตรายจากสิ่งแวดล้อม ทั้งปวง

นายคณิต ธนธรรมเจริญ : มิถุนายน 2546 . เอกสารประกอบการฝึกอบรม หลักสูตร การปลูกไม้ 3 อย่าง ประโยชน์ 4 ประการ ของฝ่ายศึกษาและพัฒนาป่าไม้ ศูนย์ฯ ห้วยฮ่องไคร้ อำเภอดอยสะเก็ด จังหวัดเชียงใหม่ 50220 โทรศัพท์ 053-248483 , 053-248004 ต่อ 115
