

สุกรเพียงพอ



กลุ่มงานศึกษาและพัฒนาปศุสัตว์

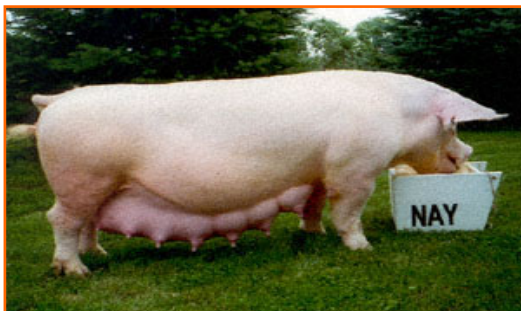
ศูนย์ศึกษาการพัฒนาห้วยฮ่องไคร้ อันเนื่องมาจากพระราชดำริ

การเลี้ยงสุกร

กลุ่มงานศึกษาและพัฒนาปศุสัตว์ ศูนย์ศึกษาการพัฒนาห้วยฮ่องไคร้ อันเนื่องมาจากพระราชดำริ

ปัจจัยที่จะทำให้การเลี้ยงสุกรประสบความสำเร็จประกอบด้วย

1. สุกรพันธุ์ดี
2. อาหารดี
3. โรงเรือนดี
4. การจัดการเลี้ยงดูดี
5. การป้องกันโรคดี



พันธุ์สุกร

แบ่งออกเป็น 3 ประเภท ตามการใช้ประโยชน์ คือ

1. ประเภทมัน เป็นสุกรรูปร่างตัวสั้น อ้วนกลม มีมันมาก สะโพกเล็ก โตช้า เช่น สุกรพันธุ์พื้นเมืองของประเทศไทย
2. ประเภทเนื้อ รูปร่างจะสั้นกว่าพันธุ์เบคอน ใหญ่และสะโพกใหญ่ เด่นชัด ลำตัวหนาและลึกได้แก่ พันธุ์คูร์หรือเจอร์ซี่ เบอร์กเชียร์แฮมเชียร์ เป็นต้น
3. ประเภทเบคอน รูปร่างใหญ่ ลำตัวยาว มีเนื้อมาก ไขมันน้อย ความหนาและความลึกของลำตัวน้อยกว่าประเภทเนื้อ ได้แก่ พันธุ์แลนด์เรซ ลาร์จไวท์ เป็นต้น

พันธุ์สุกรจากต่างประเทศ และพันธุ์สุกรพื้นเมืองที่นิยมเลี้ยงในประเทศไทย

1. พันธุ์ลาร์จไวท์ มีสีขาว หูตั้ง ลำตัวยาว กระดูกใหญ่ โครงใหญ่ หน้าสั้น หัวใหญ่ โตเต็มที่น้ำหนัก 200-250 กิโลกรัม ให้ลูกเฉลี่ย 9-10 ตัว เลี้ยงลูกเก่ง เหมาะที่ใช้เป็นทั้งสายพ่อพันธุ์และแม่พันธุ์



2. พันธุ์แลนด์เรซ มีสีขาว หูปรก หน้ายาว ลำตัวยาว โตเต็มที่ 200-250 กิโลกรัม ให้ลูกเฉลี่ย 9-10 ตัว เลี้ยงลูกเก่ง มีข้อเสีย คือ อ่อนแอ มักจะมีปัญหาเรื่องขาอ่อน พันธุ์แลนด์เรซ เหมาะที่ใช้เป็นสายแม่พันธุ์



3. พันธุ์ดูร์ออคเจอร์ซี่ มีสีแดง หูปรกเป็นส่วนใหญ่ ลำตัวสั้นกว่าลาร์จไวท์ และแลนค์เรซ โตเต็มที่ 200-250 กิโลกรัม เจริญเติบโตเร็ว มีความแข็งแรงทนทานต่อสภาพดินฟ้าอากาศทุกชนิด นิยมใช้เป็นสายพ่อพันธุ์ เพื่อผลิตลูกผสมจะได้ลูกผสมที่สวยงาม



4. พันธุ์หมอยซาน(มิตรสัมพันธ์) เป็นสุกรที่ประเทศจีนได้ถูกเกล้าถวาย สมเด็จพระเทพรัตนราชสุดาสยามบรมราชกุมารี เพื่อส่งเสริมให้เกษตรกรที่อยู่ห่างไกลได้เลี้ยง ลักษณะจะมีขนสีดำ ใบหูใหญ่ปรก มีรอยพับบนใบหน้า ท้องยาน เจริญเติบโตด้วยการกินอาหารคุณภาพต่ำ ให้ลูกดก 12 – 20 ตัว/ครอก การเจริญเติบโตช้า เลี้ยงลูกเก่ง



การปรับปรุงพันธุ์

หลักในการปรับปรุงพันธุ์สุกร นั้นมี 2 ข้อดังนี้

1. การคัดเลือกพันธุ์

สุกรที่จะใช้ทำพันธุ์นั้นจะคัดเลือกจากลักษณะภายนอกและจากพันธุ์ประวัติ พิจารณาความแข็งแรงของขา ขาไม่แอ่นเหมือนดินเป็ด ลำตัวยาว อวัยวะเพศปกติ เต้านมไม่ต่ำกว่า 12 เต้า หัวนมไม่บอด ส่วนจากพันธุ์ประวัติได้จากการทดสอบพันธุ์ คู่อตราการเจริญเติบโต ประสิทธิภาพการใช้อาหาร ความหนาของไขสันหลัง และผลผลิตจากแม่พันธุ์ (ลูกดก)

2. การผสมพันธุ์

เมื่อคัดเลือกพันธุ์ได้แล้วก็นำมาผสมพันธุ์เพื่อผลิตลูกต่อไป สุกรเพศผู้จะเริ่มใช้ผสมพันธุ์เมื่ออายุ 8 เดือนขึ้นไป ส่วนเพศเมียเริ่มใช้ผสมพันธุ์เมื่ออายุ 7-8 เดือน สุกรแม่พันธุ์ควรจะให้ลูกครอกแรกเมื่ออายุได้ 1 ปี แม่สุกรเป็นสัดแต่ละรอบระยะเวลาห่างกัน 21 วัน ตั้งท้อง 114 วัน ควรทำการผสมแม่พันธุ์ 2 ครั้ง ห่างกัน 24 ชั่วโมง (เช้า-เช้า หรือ เย็น-เย็น) หรือมากกว่า 2 ครั้ง ยิ่งดี โดยเริ่มผสมพันธุ์ในวันที่สองของการเป็นสัด

แม่สุกรที่คลอดลูกแล้ว ควรหย่านมเมื่อลูกอายุ 4 สัปดาห์ และแม่สุกรจะเป็นสัดส่วนหลังจากหย่านมภายใน 3-10 วัน ทำการผสมพันธุ์ต่อได้เลย แม่สุกรควรให้ลูกปีละไม่ต่ำกว่า 2 ครอก และผลิตลูกได้ไม่ต่ำกว่า 15 ตัว/แม่/ปี

การปฏิบัติเลี้ยงดู และการจัดการสุกร

1. การจัดการแม่สุกรก่อนคลอด ระวังอย่าให้แม่สุกรเจ็บป่วยหรือท้องผูก

1) แม่สุกรก่อนคลอด 7 วัน ให้อาบน้ำด้วยสบู่ทำความสะอาดแม่สุกร โดยเฉพาะ รานนม บั้นท้าย อวัยวะเพศ

2) ดูแลแม่สุกรอย่างใกล้ชิดอย่าให้แม่สุกรป่วย เช่น สังเกตรางอาหารว่าแม่สุกรกินอาหารหมดหรือไม่ ถ่ายอุจจาระเป็นเม็ดกระสุน ท้องเสีย

3) คอกคลอด ก่อนนำแม่สุกรเข้าคอกคลอด คอกคลอดต้องสะอาด รางหรือฟันทิ้งด้วยน้ำยาฆ่าเชื้อโรค และโรยปูนขาว ต้องมีการพักคอกไว้อย่างน้อย 7 วัน

2. การจัดการลูกสุกรเมื่อคลอด แม่สุกรก่อนคลอด 24 ชั่วโมง เมื่อบีบเต้านมจะมีน้ำนมไหลออกมาจากเต้านม ลูกสุกรแรกคลอดควรดูแลปฏิบัติดังนี้

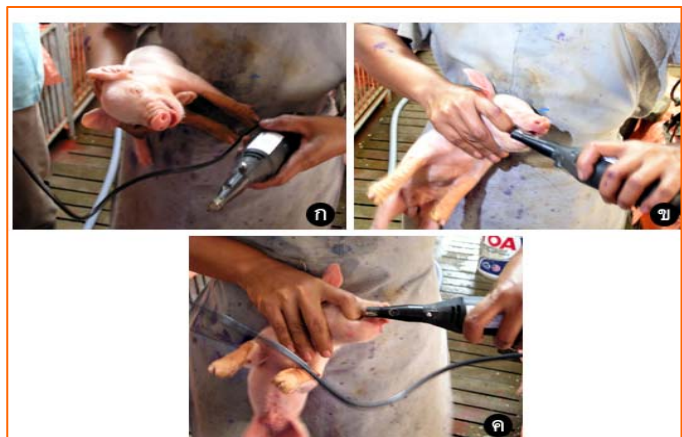
1) ใช้ผ้าที่สะอาดหรือฟางเช็ดตัวลูกสุกรให้แห้ง คัดเอาน้ำเมือกในปากและในจมูกออก



2) การตัดสายสะดือ ใช้คัตเตอร์ตัดสายสะดือให้ห่างจากพื้นท้อง ประมาณ 1-2 นิ้ว ทารอยแผลด้วยทิงเจอร์ไอโอดีน เพื่อฆ่าเชื้อโรค



3) ตัดเขี้ยวออกให้หมด (เขี้ยวมี 8 ซี่ ข้างบน 4 ซี่ ข้างล่าง 4 ซี่) การตัดเขี้ยวให้ใช้กรรไกรตัดเขี้ยวที่มีขายตามร้านขายอุปกรณ์ หรือกรรไกรตัดเล็บขนาดใหญ่ การตัดเขี้ยวเพื่อป้องกันลูกสุกรกัดเต้านมแม่สุกรเป็นแผลในขณะแย่งดูดนม



4) รับประทานอาหารกินนมน้ำเหลืองจากเต้านมแม่สุกร



3. การจัดการลูกสุกรแรกคลอดหย่านม

1) ลูกสุกร อายุ 1-3 วัน ให้น้ำนมหรือน้ำเหลืองจากเต้านมแม่สุกร 2 ซีซี

2) ลูกสุกร อายุ 10 วัน เริ่มให้อาหารสุกรนมหรืออาหารสุกรอ่อน (อาหารเลียราง) เพื่อฝึกให้ลูกสุกรกินอาหาร

4. การจัดการลูกสุกรเมื่อหย่านม

1) หย่านมลูกสุกร เมื่ออายุ 28 วัน น้ำหนักประมาณ 6 กิโลกรัม

2) ลูกสุกร อายุ 6 สัปดาห์ ให้น้ำฉีดวัคซีนป้องกันโรคอหิวาต์สุกร และฉีดวัคซีนอื่นๆ 6 เดือน

3) ลูกสุกร อายุ 2 เดือนครึ่ง ควรให้ถ่ายพยาธิ

การให้อาหารสุกรระยะต่างๆ

1. ลูกสุกรระยะดูดนมแม่ เริ่มให้อาหารสุกรนมโปรตีน 22 เปอร์เซ็นต์ หรืออาหารสุกรอ่อนโปรตีน 20 เปอร์เซ็นต์ เมื่อลูกสุกรมีอายุ 10 วัน ถึงหย่านม (หย่านม 28 วัน) และให้ต่ออีกประมาณ 3 วัน หลังจากหย่านมแล้ว

2. ลูกสุกรระยะหย่านม (หย่านม 28 วัน น้ำหนักประมาณ 6 กิโลกรัม) ให้อาหารสุกรอ่อนโปรตีน 20 เปอร์เซ็นต์ จนถึงอายุ 2 เดือน

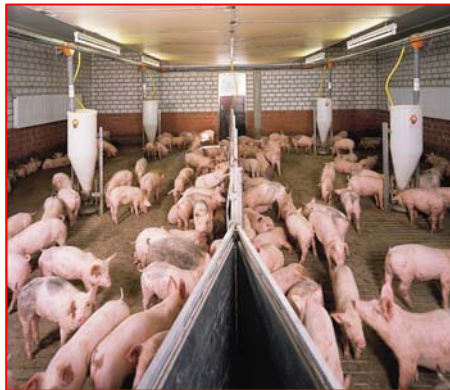
3. สุกรระยะน้ำหนัก 20-35 กิโลกรัม ให้อาหารโปรตีน 18 เปอร์เซ็นต์ โดยให้สุกรกินอาหารเต็มที่ สุกรจะกินอาหารวันละ 1-2 กิโลกรัม

4. สุกรระยะน้ำหนัก 35-60 กิโลกรัม ให้อาหารโปรตีน 16 เปอร์เซ็นต์ สุกรจะกินอาหารวันละ 2.5-3.5 กิโลกรัม

5. สุกรระยะน้ำหนัก 60 กิโลกรัม-ส่งตลาด ให้อาหารโปรตีน 14-15 เปอร์เซ็นต์ สุกรจะกินอาหารวันละ 2.5-3.5 กิโลกรัม

6. การให้อาหารสุกรพันธุ์ทดแทน สุกรตัวที่ต้องการจะเก็บไว้ทำพันธุ์ (ยกเว้นสุกรขุน สุกรทดสอบพันธุ์) ควรจำกัดอาหารเพื่อไม่ให้อ้วนเกินไป เมื่อสุกรน้ำหนักประมาณ 60 กิโลกรัม ให้อาหารโปรตีน 16 เปอร์เซ็นต์ ให้อาหารวันละ 2-2.5 กิโลกรัม

7. การให้อาหารสุกรพ่อพันธุ์ ให้อาหารโปรตีน ประมาณ 15-16 เปอร์เซ็นต์



โรงเรือนสุกร

1. สถานที่ก่อสร้างโรงเรือนสุกร ควรเป็นที่ดอนน้ำไม่ท่วม มีที่ระบายน้ำได้ดี ห่างไกลจากที่ชุมชน ตลาด และผู้เลี้ยงสุกรรายอื่น

2. สร้างโรงเรือนสุกรตามแนวตะวันออก- ตะวันตก และระยะห่างของแต่ละโรงเรือน ประมาณ 20-25 เมตร

3. ลักษณะของหลังคาโรงเรือน มี 5 แบบ ด้วยกัน ดูตามรูป

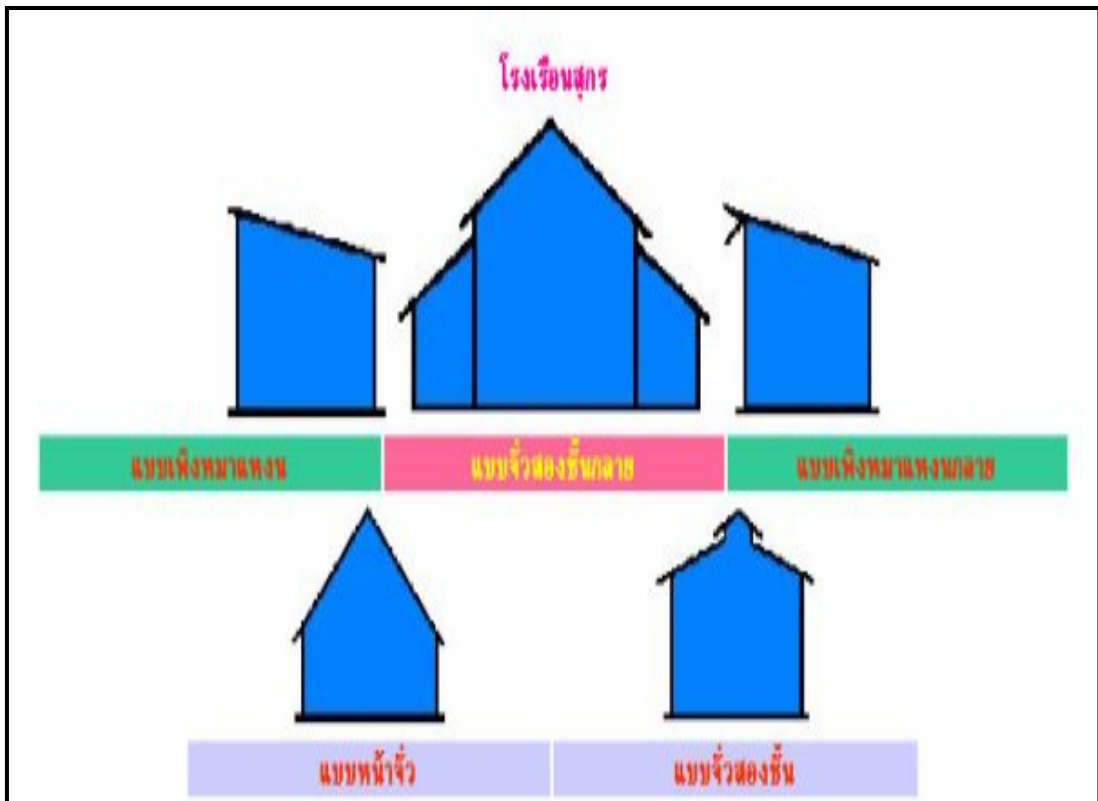
3.1 แบบเพิงหมาแหงน

3.2 แบบเพิงหมาแหงนกลาย

3.3 แบบหน้าจั่ว

3.4 แบบจั่วสองชั้น

3.5 แบบจั่วสองชั้นกลาย



รูปแสดงตัวอย่างโรงเรือนแบบต่างๆ

4. วัสดุที่ใช้มุงหลังคา ขึ้นอยู่กับงบการลงทุน วัสดุที่ใช้ เช่น กระเบื้องอะลูมิเนียม สังกะสี แฝก และจาก เป็นต้น
5. พื้นคอก โดยทั่วไปสร้างโรงเรือนเลี้ยงสุกรด้วยพื้นคอนกรีต ซึ่งจะประหยัดเงินทุน
6. ผนังคอก ทั่วๆ ไป มักใช้อิฐบล็อก เป็บบ้าน
 ลวดถัก ไม้ขนาด 1.5 นิ้ว x 3 นิ้ว ความสูงของผนังคอก
 จะสูงประมาณ 1 เมตร



การสุขาภิบาล การป้องกันโรค และโรคติดต่อในสุกร

การสุขาภิบาล หมายถึง การจัดการเพื่อให้สัตว์อยู่อย่างสบาย ปลอดภัยจากเชื้อโรคต่างๆ การทำคอกให้สะอาด การให้อาหารที่ดี และการจัดการที่จะเป็นประโยชน์ต่อการผลิตสุกร

การป้องกันโรค

หมายถึง การป้องกันโรคที่จะเกิดขึ้นกับสุกร ป้องกันได้โดยการฉีดวัคซีน และการสุขาภิบาลคอกให้สะอาด

โรคที่สำคัญในสุกร

1. โรคอหิวาต์สุกร

เป็นโรคที่ระบาดรุนแรง เกิดจากเชื้อไวรัส พบว่าเป็นได้กับสุกรทุกอายุ เมื่อเชื้อโรคเข้าสู่ร่างกายโดยการกินอาหาร กินน้ำ หายใจหรือโดยทางบาดแผลที่ผิวหนัง ใช้เวลาฟักตัว 3 วัน ถึง 3 สัปดาห์ แต่โดยทั่วไปประมาณ 7 วัน อาการที่พบคือ มีไข้สูง 105-108 องศาฟาเรนไฮต์ สุกรจะเบื่ออาหาร ซึม เยื่อตาอักเสบ (มีขี้ตา) ท้องผูก (ขี้เป็นเม็ด) และท้องร่วง (ขี้เป็นน้ำ) อาจพบอาการอาเจียนร่วมด้วย ผิวหนังบริเวณหู คอ ท้อง และด้านในของขาหนีบจะพบจุดเลือดออกเล็กๆ ทำให้ผิวหนังนั้นเป็นสีแดง ติดต่อกันจากสุกรตัวหนึ่งไปยังตัวอื่นได้รวดเร็วมาก

ภายใน 7 วัน อาจเกิดโรคอหิวาต์ได้ทั้งฟาร์มเมื่อสุกรเป็นโรคอหิวาต์แล้ว อัตราการตายสูงถึง 90 เปอร์เซ็นต์ และไม่มีทางรักษา

การป้องกัน ทำวัคซีนเมื่อลูกสุกร อายุประมาณ 6 สัปดาห์ และสำหรับสุกรพ่อแม่พันธุ์ ควรทำวัคซีนทุก 6 เดือน



วัคซีนป้องกันโรคอหิวาต์สุกร

2. โรคปากและเท้าเปื่อย

เป็นโรคติดต่อที่รุนแรง ติดต่ได้อย่างรวดเร็วในสัตว์กีบคู่ (โค กระบือ แพะ แกะ สุกร)

โรคนี้เป็นได้กับสุกรทุกอายุ อาการที่พบได้คือ มีตุ่มน้ำใสที่บริเวณปลายจมูก ปาก ลิ้น ริมฝีปาก เหงือก และผิวหนังบริเวณไรกีบ ต่อมาตุ่มน้ำใสจะแตก นอกจากนี้ยังพบอาการไข้สูง เบื่ออาหาร น้ำลายยืด ขาเจ็บ กีบลอกหลุด

และน้ำหนักลด

การป้องกัน ทำวัคซีนลูกสุกร อายุประมาณ 7 สัปดาห์ และให้ทำวัคซีนอีกครั้ง ในอีก 2 สัปดาห์ต่อมา และสำหรับสุกรพ่อแม่พันธุ์ ทำวัคซีนทุกๆ 4-6 เดือน



วัคซีนป้องกันโรคปากและเท้าเปื่อยสุกร

3. โรคท้องร่วง
4. โรคปอดบวม

การใช้ยาป้องกันและรักษาสุกรเจ็บป่วย



1. ยาปฏิชีวนะ เป็นสารที่สกัดจากจุลชีพบางชนิด ซึ่งสามารถยับยั้งการเจริญเติบโตของเชื้อโรค หรือทำให้เชื้อโรคนั้นๆ ถูกทำลายได้ ยาปฏิชีวนะใช้ในการป้องกันและรักษาโรค เช่น โรคปอดบวม หลอดลมอักเสบ การอักเสบต่างๆ แผลมีหนอง โรคทางเดินอาหาร โรคติดเชื้อทางเดิน

ปัสสาวะ มดลูกอักเสบ โลหิตเป็นพิษ เป็นต้น ยาในกลุ่มนี้ เช่น เพนนิซิลิน สเตรปโตมัยซินเพนสเตรปมัยซิน แอมพิซิลิน กานามัยซิน เทตราไซคลิน อ็อกซีเตตราไซคลิน คลอเตตราไซคลิน นิโอมัยซิน ลินโคสเปโรมัยซิน เป็นต้น

2. ยาซัลฟา เพื่อใช้ป้องกันและรักษาโรคยาในกลุ่มนี้ เช่น สโตรเมซ ไบรีน่า ไตรซัลฟาน ไตรเวทริน เวซูลอง ซัลเมท ซัลฟาเมอราซีน ซัลฟากวินีออกซาลิน ซัลฟาเมทาซีน ซัลฟาไดอาซีน ซัลฟานิลาไมด์ ซัลฟาไทอาโซน เป็นต้น

3. ยาบำรุง ส่วนใหญ่เป็นยาเข้าไปในรูปฟอสฟอรัส แคลเซียม แมกนีเซียม น้ำตาลกลูโคส ตลอดจนวิตามิน และแร่ธาตุที่จำเป็นสำหรับร่างกาย ช่วยกระตุ้นให้การดูดซึมของระบบการย่อยอาหารให้ดีขึ้น ยาในกลุ่มนี้ เช่น โทโนฟอสฟานอาร์ซิล คาโตซาล ไวตาเล็กซ์ อมิโนไลท์ คาลมาเด็ก (แคลเซียมโบโรกลูโคเนท) ไวตามินเอชนิดฉีด วิตามินบี-คอมเพล็กซ์ มัลติวิตามิน เป็นต้น

4. ยาฆ่าเชื้อโรค ใช้ล้างคอกโดยทั่วไป เช่น ไอซาล ซานิตัส เซฟลอน ไอโอเฟล ไอโอดีนฟอร์มาลีน

5. ยาฆ่าพยาธิภายนอก ใช้ฆ่าพวกเห็บ เหา ไร จีเรื้อน จีเรื้อนแห้ง ในสุกร เช่น เอ็นโก้ เอ็นโก้ ไฟสเปรย์ มาลาซ มาลาโซออน เซฟวินส์

6. ยาถ่ายพยาธิ ยาฆ่าพยาธิในลำไส้ของสัตว์ที่ใช้กันมากที่สุด คือ ตัวยาปีพเพอร์ราซีน คาร์บอนเตตราคลอไรด์ ไพแรนเทลทาร์เทรค ไทอะเบนดาโซล

7. ยาที่ใช้กรอกปากลูกสุกร เพื่อป้องกันและรักษาปากลูกสุกรท้องเสีย เช่น ฟาร์โมซินป้ายลิ้น (ป้ายปากลูกสุกร ตัวยาคลอเตตราไซคลิน ไฮโดรคลอไรด์) โคไล-การ์ด (ป้ายปากลูกสุกร ตัวยาสเตรปโตมัยซิน ซัลเฟต ซัลฟาไดอาโซนอะโทรฟีนซัลเฟต) ไดอะทริมชนิดน้ำ (ป้ายปากลูกสุกร ตัวยาดิโรเมโทพริมีซัลฟาไดอาซีน) โนโรดีนชนิดน้ำ (ป้ายปากลูกสุกร ตัวยาดิโรเมโทพริมีซัลฟาไดอาซีน) โนโรดีนชนิดน้ำ

8. ยาใส่แผล ใช้ใส่แผลสดและแผลเรื้อรัง เช่น ทิงเจอร์ไอโอดีน ยาเหลือง เจนเชียนไวโอเลต (ยาสีม่วง)

9. ชาติเหล็ก เพื่อป้องกันโรคโลหิตจางในลูกสุกร เช่น ไฟเด็กซ์ไมโอเฟอรั พิกซ์เดรั๊ก ไอรอน-เดรั๊กทรานโรนาเด็ก เป็นต้น